



醫療財團法人徐元智先生醫藥基金會
亞東紀念醫院

腎臟內科
住院醫師
教學訓練計畫暨核心能力手冊



亞東紀念醫院腎臟內科編印

亞東紀念醫院

文件編號	制定單位	名稱	版本	頁次/總頁
	腎臟內科	住院醫師訓練計畫暨核心能力手冊	9	1/25

住院醫師訓練計畫

權責單位：腎臟內科

撰寫者：楊如燁醫師

審核者：徐世平主任

核准者：邱冠明院長

生效日期：110年 12月 01 日

文件變更履歷		
生效日期	變更項次	變更內容簡述
104-12-01 110-12-01	修訂 4.2 修改 5 修改 8.5 修改 8.6 修改 9.2 修改 9.3.3	配合RRC 評鑑更改格式。 更新科(部)教學架構。 更新訓練師資。 修訂第四年住院醫師訓練內容。 修訂第五年住院醫師訓練內容。 更新內科部及腎臟科關學術會議。 修改腎臟科病理科聯合討論會舉行頻率。
接續頁 是 否		

亞東紀念醫院

文件編號	制定單位	名稱	版本	頁次/總頁
	腎臟內科	住院醫師訓練計畫暨核心能力手冊	9	2/25

1. 簡介：亞東醫院腎臟內科主要負責腎臟衰竭、腎絲球腎炎、腎臟替代療法、酸鹼及電解質異常等疾病的診斷與治療。腎臟科病房目前最常收治的疾病為慢性腎臟病及其相關併發症、泌尿道感染，其次為急性腎衰竭、腎絲球腎炎、電解質或酸鹼異常等等。腎臟是人體維持恆定的器官，當腎臟失能時，水分、電解質、酸鹼平衡，甚至造血功能都會受到影響，病人的飲食和藥物也需因應腎功能變化而調整。另外在腎臟科病房研習時，常會遇見末期腎衰竭的病人，瀕臨接受長期透析的抉擇，此時病人不但承受生理上的不適及心理衝擊，還須面對社會、家庭及經濟的壓力，在治療疾病的同時，學習同理病人的感受並協助病人接受長期透析亦是重要的課題。目前亞東醫院腎臟科提供下列疾病之診療及服務：
 - 1.1 急性腎衰竭
 - 1.2 慢性腎衰竭
 - 1.3 腎絲球腎炎、腎病症候群
 - 1.4 腎臟替代療法：血液透析、腹膜透析
 - 1.5 電解質及酸鹼異常
 - 1.6 腎臟移植病人照護
 - 1.7 泌尿道感染
 - 1.8 毒藥物中毒
 - 1.9 特殊治療：血液灌流術、血漿交換術等
2. 訓練宗旨：教導住院醫師深入了解腎臟科相關的解剖學、生理學、生化學、病理學、藥理學、免疫學與內分泌學，並實際應用於臨床上，培養一位具備腎臟學知識、熟悉腎臟病人照護及台灣醫療體系，良好醫病溝通、能提供以病人為中心之生理、心理、靈性及社會之醫療照護，適時提供民眾促進健康與預防疾病之道，長期照護或安寧照護、擁有專業素養 並能持續成長學習的腎臟科醫師。。
3. 訓練目標
 - 3.1 第四年住院醫師
 - 3.1.1 熟悉各種腎臟疾病如急慢性腎衰竭、各種腎絲球疾病、電解質及酸鹼異常、毒藥物中毒等之鑑別診斷與處理。
 - 3.1.2 藉由透析室迴診，熟悉血液透析、血漿置換術、血液灌注術等治療及併發症之處理。
 - 3.1.3 熟悉腎臟科醫師工作內容及透析室之運作與維護。
 - 3.1.4 熟悉雙腔導管植入技巧。
 - 3.1.5 培養腎臟超音波之操作及判讀之能力。
 - 3.1.6 培養處理腎臟科照會案例之能力。
 - 3.2 第五年住院醫師
 - 3.2.1 對各種腎臟疾病之致病機轉有更深入的瞭解，能夠獨立處理各種腎臟疾病並具備指導住院醫師的能力。
 - 3.2.2 培養主持腎臟科學術會議之能力

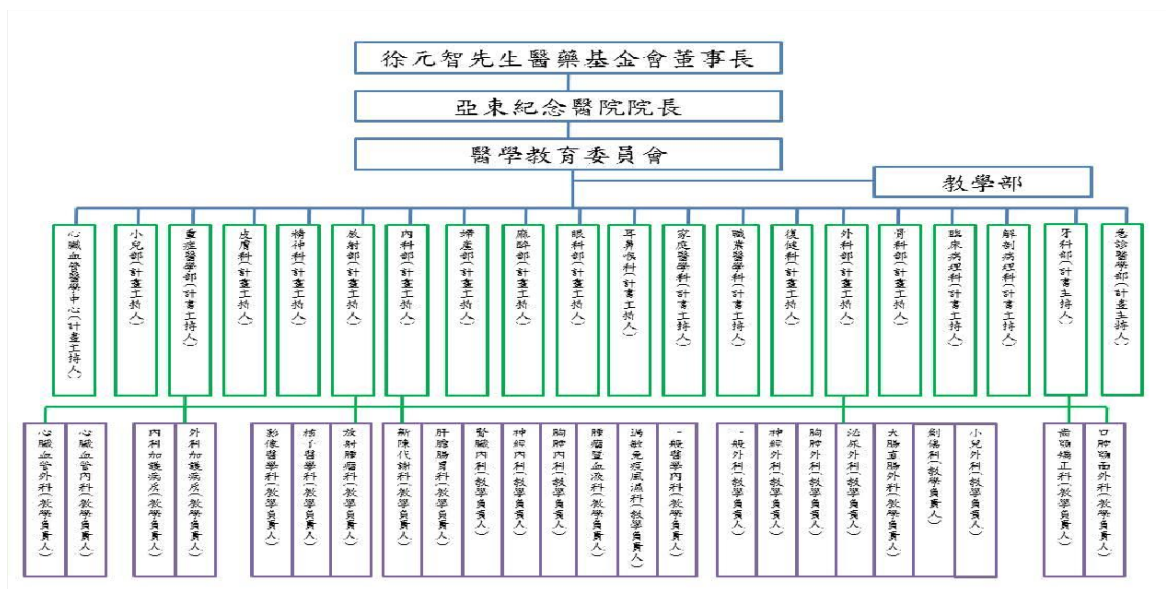
亞東紀念醫院

文件編號	制定單位	名稱	版本	頁次/總頁
	腎臟內科	住院醫師訓練計畫暨核心能力手冊	9	3/25

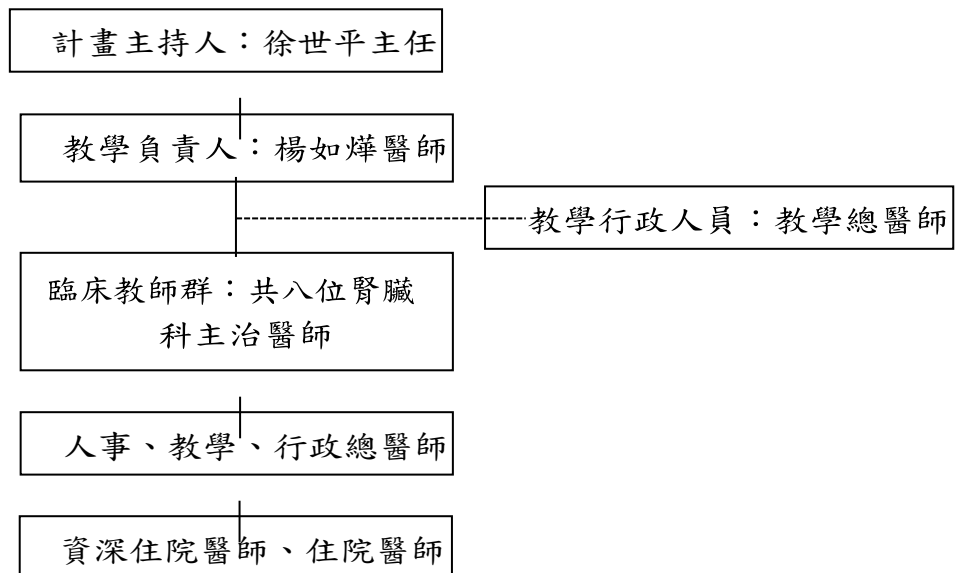
- 3.2.3 藉由腎臟病理討論會，培養判讀腎臟病理切片之能力。
- 3.2.4 藉由腹膜透析室迴診，培養對腹膜透析病人照護之能力
- 3.2.5 對腎臟移植的相關問題能有深入的瞭解。
- 3.2.6 培養腎臟科臨床研究及論文撰寫的能力，並於腎臟醫學會發表。
- 3.3 培養具人文社會關懷、良好醫病溝通與人際關係的腎臟內科醫師。
- 3.4 培養具邏輯思考、主動分析解決病人問題能力的腎臟內科醫師。
- 3.5 培養具全人照護精神及擁有腎臟內科核心能力的腎臟內科醫師。

4. 訓練計畫執行架構

4.1 院架構



4.2 科(部)教學架構



亞東紀念醫院

文件編號	制定單位	名稱	版本	頁次/總頁
	腎臟內科	住院醫師訓練計畫暨核心能力手冊	9	4/25

5. 訓練師資

姓名	部定教職	專長	受訓背景	備註
彭渝森	副教授	腎臟內科學 腎臟替代療法 醫學倫理	台大醫院腎臟內科受訓 台大醫學院解剖暨細胞生物學研究所博士	醫務副院長
徐世平	副教授	腎臟內科學 腎臟替代療法 腎臟移植	台大醫院腎臟內科受訓 台大醫學院臨床醫學研究所博士	腎臟科主任 腎臟科教學計畫主持人 教師培育中心主任
白玫芬	講師	腎臟內科學 腎臟替代療法	台大醫院腎臟內科受訓	6B 病房主任
楊如燁	助理教授	腎臟內科學 腎臟替代療法 生物統計 健康政策與管理	台大醫院腎臟內科受訓 台大公共衛生學院健康政策與管理研究所博士候選人	內科部副主任 腎臟科教學計畫負責人
邱彥霖	副教授	腎臟內科學 腎臟替代療法 腎臟免疫學	台大醫院腎臟內科受訓 約翰霍普金斯大學免疫學博士	共同研究室主任 醫學研究部主任 細胞治療中心主任 健康管理中心副主任
吳泓彥	副教授	腎臟內科學 腎臟替代療法 生物統計	台大醫院腎臟內科受訓 台大公共衛生學院流行病學與預防醫學研究所博士 陽明交通大學醫學系專案副教授	醫研部研究型主治醫師
蔡萬全	助理教授	腎臟內科學 腎臟替代療法 生物統計	台大醫院腎臟內科受訓 台大公共衛生學院流行病學及預防醫學研究所博士	受試者保護中心副主任
徐愷翔		腎臟內科學 腎臟替代療法 腎臟移植	台大醫院腎臟內科受訓 台大醫學院免疫學研究所博士候選人	

亞東紀念醫院

文件編號	制定單位	名稱	版本	頁次/總頁
	腎臟內科	住院醫師訓練計畫暨核心能力手冊	9	5/25

6. 教學資源

6.1 本院圖書館坐落於亞東會館二樓，佔地約 200 坪，設有流通借閱區、閱覽區、新書展示區、資訊檢索區、中西文書庫、期刊區、醫學人文區、教科參考書區、實證醫學訓練中心、視聽室與個人研究室等，並典藏有豐富及完整之醫學人文藏書、教科書及電子期刊，影音教學檔案可供查找借閱。

6.2 本院臨床技能中心位於亞東會館地下三樓，已通過衛生福利部認證之 OSCE 國家考場，設有 1 間臨床技能訓練室、12 間模擬診間、1 間大型會議室、3 間討論室、1 間電腦教室、1 間中控室、1 間主控室、1 間急重症訓練室，及內容豐富的訓練設備可供臨床訓練及討論用；每月定期舉辦臨床技能指導操作課程，並可隨時支援舉辦 OSCE 教學及測驗。

6.3 本院有實證醫學中心及種子教師與EBM資料庫(如 UpToDate、Cochrane、Medline 等)，每月舉辦EBM 課程，每年定期舉辦EBM查證競賽，並舉辦實證醫學跨領域案例討論會等。資料庫，每月舉辦EBM 課程，每年定期舉辦EBM 查證競賽，並舉辦實證醫學跨領域案例討論會等。

6.4 各病房及討論室備有電腦皆可隨時上線使用各式醫學資料庫(如 UpToDate) 或圖書館資料庫(如 Pubmed 等)即時查詢最新的資料及實證醫學資料，並作為病歷寫作教學及影像教學等。

6.5 每季召開教學成效檢討會議，並有固定負責實習醫學生之教學訓練及生活輔導，隨時檢討及訂定各項工作及追蹤。

6.6 腎臟內科教學資源：

6.6.1 腎臟內科病房以 6B 病房為主，與五樓血液透析室及腹膜透析室鄰近。

6.6.2 北棟血液透析室及腹膜透析室涵蓋住院及門診的透析病患，透析相關教學於此進行。

6.6.3 腎臟內科在北棟六樓超音波內視鏡中心進行超音波教學。

6.6.4 教學迴診及核心課程在 6B 病房討論室進行，科會、晨會及病例、期刊討論會均在四、五樓血液透析室及腹膜透析室討論室進行。

6.6.5 血液透析室及腹膜透析室位於本院北棟三至五樓，血液透析治療時間為星期一至星期六早上 7 時 30 分至晚間 11 時，腹膜透析門診依據病人約診時間調整，多在每月第一週及第二週。

7. 訓練期間：二年(腎臟內科次專科訓練)。

8. 訓練方式

8.1 依據台灣腎臟醫學會專科醫師甄審規則，訓練醫師須符合以下甄審資格

8.1.1 持有國內外醫學院醫學系畢業證書及考試院及證書，為內、兒科專科醫師。

8.1.2 於腎臟專科訓練醫院依腎臟專科醫師訓練計畫綱要接受腎臟科專科訓練滿二年，訓練須於四年內完成，若分段接受訓練，每段期間不得少於六個月。

8.1.3 持有腎臟科繼續教育積分 150 單位、其中 A 類積分至少 125 單位。

8.1.4 以第一作者於台灣腎臟醫學會雜誌、具 SCI 雜誌(與腎臟學有關論文)，或腎臟與透析表論文；或在本學會或國際性腎臟醫學會舉辦之學術討論會發表論文或病例報告(含以上)至少一篇。

亞東紀念醫院

文件編號	制定單位	名稱	版本	頁次/總頁
	腎臟內科	住院醫師訓練計畫暨核心能力手冊	9	6/25

8.1.5 腎臟科訓練醫師須至台灣腎臟醫學會網站(www.tsn.org.tw)下載[學習護照]檔案。自行存檔並登錄學習情形。訓練醫師應就[學習護照]內各項學習技能，依實際臨床照護疾病登陸，於報名腎臟專科甄試時，依工作表列印成冊，由腎臟科主任簽名，並連同兩年腎臟科醫師訓練證明一併附上。

8.2 本科訓練計畫之安排：第四年住院醫師以腎臟科病房總醫師、血液透析室總醫師、腎臟超音波及腎臟科照會為主要訓練內容。第五年住院醫師的訓練內容則涵蓋腹膜透析、腎臟移植、腎臟病理及臨床研究等等。第四年及第五年住院醫師皆是腎臟科團隊照護的一員，須參加單位各類教學活動及門急住診訓練，並經由教師指導、示範、評量與回饋，學習以病人為中心的醫療照護模式含全人照護的內涵，另必須協助腎臟科之臨床醫療照護，指導資淺住院醫師、專科護理師及實習醫學生，並主持各種腎臟科會議，教學相長。

8.3 職前訓練

8.3.1 院職前訓練

8.3.1.1 住院醫師報到時應先檢測胸部X光、B 肝抗體，針對無抗體員工提供疫苗追蹤注射服務，並配合於政府政策公告期間內，進行全院員工流感疫苗之施打注射，保護住院醫師健康。

8.3.1.2 新進住院醫師應於到職日起一個月內完成線上(e-learning)「職前教育訓練課程」，包含感控課程、性騷擾防治與救濟、用電安全、異常事件通報、服務品質案例分析、醫療糾紛防範與處理、教學活動介紹...等，並於課後進行評值測驗，以作為成效改善之依據。

8.3.1.3 安全防護課程訓練：住院醫師「安全防護課程」包含工作環境介紹、安全防護實作、針扎影片宣導等，除線上課程外，另由教學部臨床技能中心安排防護衣穿脫、靜脈注射、預防針扎、無菌技術等實務操作，使住院醫師明瞭某項處置或操作之安全規定。

8.4 教學訓練

8.4.1 住診教學：依訓練計畫安排住診教學，每次教學應選合適之病例來討論其臨床資料的判讀、病理生理變化、鑑別診斷與病人的特殊狀況處理等。透過住診教學，學員進行床邊病例報告、提出臨床問題相互討論，並接受臨床教師指導。

8.4.2 門診教學：參與門診教學，教學內容包含病史詢問、身體檢查、各項檢查報告判讀、臨床推理、診斷、用藥、溝通技巧、醫學倫理及病歷寫作等技能。

8.4.3 急診教學：由內科部安排，經由急診協助執行急診業務，實際進行團隊醫療照護，得到疾病診察、病歷書寫、身體評估及感染控制等基本臨床診療技能及團隊合作經驗。

8.4.4 值班訓練：依訓練計畫安排值班訓練，明確規定適合訓練所需要之照護床數及值班班數，並經由團隊照護學習病人照顧，且相關值勤時數與規範皆依衛生福利部最新公告之「住院醫師勞動權益保障及工作時間指引」規定辦理，以確保病人安全及學習成效。

8.5 第四年住院醫師：依據科內安排輪流接受以下訓練

8.5.1 腎臟科病房總醫師

8.5.1.1 參與由主治醫師、住院醫師、專科護理師及實習醫學生等組成的病人照護團

亞東紀念醫院

文件編號	制定單位	名稱	版本	頁次/總頁
	腎臟內科	住院醫師訓練計畫暨核心能力手冊	9	7/25

隊，學習腎臟科之臨床照護。

8.5.1.2 負責病房住院醫師及實習醫學生之職前訓練。

8.5.1.3 指導並協助住院醫師及實習醫學生之臨床照護，並負責腎臟科住院病人之分配。

8.5.1.4 主持腎臟科晨會及安排腎臟科教學活動。

8.5.1.5 參與每週一次腎臟科病房住診教學，以住院醫師及實習醫學生為對象，藉由教學相長來學習。

8.5.1.6 指派住院醫師、實習醫學生挑選病例報告，指導報告內容。

8.5.1.7 每月指導住院醫師或實習醫學生報告一次病例討論會及一至二次期刊討論會。

8.5.1.8 在主治醫師指導之下，學習並協助住院病人之腎臟超音波操作。

8.5.1.9 在主治醫師指導之下，學習並協助經皮腎臟切片操作。

8.5.1.10 每月與病理科討論腎臟病理切片結果，並主持腎臟科病理討論會。

8.5.2 透析室總醫師

8.5.2.1 參與血液透析室迴診，學習血液透析病人之臨床照護、藥物開立並協助處理血液透析室緊急狀況。

8.5.2.2 在主治醫師指導下，一線處理加護病房之照會；每日追蹤加護病房之透析病患，與主治醫師討論，調整透析處方並學習處理腎臟科及透析相關問題。

8.5.2.3 在主治醫師指導下，學習完成血液透析室之季報告。

8.5.2.4 在主治醫師指導下，學習並負責血液透析室雙腔導管之置放。

8.5.2.5 學習並負責透析重大傷病之開立。

8.5.2.6 每月提出一例實際病患進行病例報告，討論照會問題、透析相關併發症處理。

8.5.3 照會總醫師

8.5.3.1 在主治醫師指導下，擔任腎臟科第一線照會醫師，每日與主治醫師討論病人病情及追蹤。

8.5.3.2 在主治醫師指導下，參與假日腎臟內科緊急會診，學習處理緊急透析病患。

8.5.3.3 在主治醫師指導下，參與腎臟移植照會，內容包含潛在捐贈者與受贈者評估、移植併發症診斷與處置、移植腎超音波與病理切片判讀，完整參與從捐贈到移植、併發症到腎衰竭的整體過程。

8.5.3.4 每月提出一例實際病患進行病例報告，討論照會問題、透析相關併發症處理。

8.6 第五年住院醫師

8.6.1 參與血液透析室迴診，學習血液透析病人之臨床照護、藥物開立並協助處理血液透析室緊急狀況。

8.6.2 參與腹膜透析室迴診，在主治醫師指導下，學習腹膜透析患者之照護；須有一個月，於腹膜透析室診間學習與協助藥物開立及透析處方調整，並觀摩腹膜透析換管、植管、腹膜平衡試驗(PET)。

8.6.3 安排總醫師獨立門診，進行實際看診與門診學習

亞東紀念醫院

文件編號	制定單位	名稱	版本	頁次/總頁
	腎臟內科	住院醫師訓練計畫暨核心能力手冊	9	8/25

8.6.4 依科內安排，期間至台大醫院或台北榮民總醫院接受為期三個月短期訓練

8.6.5 參與腎臟科臨床研究，於訓練期間至少完成一篇腎臟醫學會口頭報告或相關論文。

8.6.6 參與照護腎臟移植後病患並參加腎臟移植討論會。

8.6.7 在主治醫師指導之下，學習並執行腎臟超音波與經皮腎臟切片；須有一個月於超音波室獨立完成腎臟超音波操作與初步報告，並由主治醫師進行指導與報告複核。

8.6.8 見習 AVF、AVG、PD catheter、Permcath insertion 手術及 percutaneous transluminal angioplasty。

8.7 住院總醫師醫療行政訓練：依內科部規定辦理。

9. 訓練課程

9.1 全院性教學活動

9.1.1 全院性教學活動：每週五上午 7:30-8:15 於 14 樓國際會議廳舉行。

9.1.2 一般基礎醫學課程：每週四中午 13:00-13:40 於 10 樓第二教室舉行。

9.1.3 胸部 X 光判讀課程：每月一次週三中午 13:00~13:40 於 10 樓第二教室舉行。

9.1.4 全人醫療繼續教育課程：雙月一次週三中午 13:00~13:40 於 10 樓第二教室舉行。

9.1.5 全院跨領域團隊照護案例教學課程：每月一次週四中午 13:00~13:40 於 10 樓第二教室舉行。

9.2 內科部及腎臟科關學術會議。

內科部教學活動		
時間	地點	內容
第一週週二 (12:30-13:30)	六樓第六會議室	內科部醫療新進展
第二週週二 (12:30-13:30)	六樓第六會議室	死亡及併發症討論會
第四週週二 (12:30-13:30)	六樓第六會議室	Grand round
腎臟科教學活動		
週三或週四 (8:00-9:00)	血液透析室四樓討論室	晨會
每週三 (15:00-16:00)	6B 病房會議室	教授住診教學
週三或週四 (8:00-10:00)	血液透析室四樓討論室	住診教學
第二或三週週三 (12:30-13:30)	血液透析室四樓討論室	期刊討論會
第四週週三 (12:30-13:30)	血液透析室四樓討論室	病例討論會
第三週週二 (7:30-8:30)	血液透析室四樓討論室	腎臟科心臟外科聯合討論會
第四週週五	血液透析室四樓討論室	死亡及併發症討論會
每月一次	血液透析室四樓討論室	總醫師病例討論會
每兩個月一次	病房會議室	腎臟科泌尿科聯合討論會
每季一次	血液透析室四樓討論室	跨領域討論會
每季一次	血液透析室四樓討論室	倫理討論會
每季一次	血液透析室四樓討論室	透析品質討論會

亞東紀念醫院

文件編號	制定單位	名稱	版本	頁次/總頁
	腎臟內科	住院醫師訓練計畫暨核心能力手冊	9	9/25

9.3 跨領域團隊訓練課程

9.3.1 兩個月舉辦一次腎臟科泌尿科聯合討論會：討論特殊或困難腎泌尿系統疾患之病人。

9.3.2 每月舉辦腎臟科、心血管外科聯合討論會：期刊閱讀及討論當月透析患者血管通路問題。

9.3.3 每月舉辦腎臟科病理科聯合討論會：腎臟切片病理判讀。

10. 六大核心能力學習目標與核心能力要求

10.1 學習目標—培養六大核心能力；本院參考美國 ACGME 協會所制定之六大核心能力，根據其原則設計相關核心能力學習目標與要求。

10.1.1 病人照護：必須提供適當且有效的病患照護，以處理病患及家屬醫療問題，並促進其健康。

10.1.1.1 學習適當地在醫療體系中扮演不同的角色以提供醫療服務，包括提供或協助醫療服務、維持良好的醫護溝通。

10.1.1.2 在病房或門診的訓練中，知道如何提供病患整體性全面性的醫療照護。

10.1.1.3 能夠展現適當的病史詢問能力，並了解不同年紀的病患有不同的理學檢查技巧。

10.1.1.4 能夠適當且審慎的應用實驗室檢查及影像醫學的檢查技術。

10.1.1.5 能夠展現施行各種臨床檢查或醫療技術(procedures)的能力。

10.1.1.6 對於尚未有明確診斷的病患與病況改變或危急的病患能夠有鑑別診斷及應變照護的能力。

10.1.1.7 能夠提供病患及家屬病情諮商及衛教。

10.1.1.8 提供以病患為中心的醫療照護，並且提供有效且實證的醫療照護計畫。

10.1.2 醫學知識：能夠熟稔目前已經確立或正在進展中的生物醫學、臨床醫學及社會行為科學的知識，並將之應用在對病患的照護中。

10.1.2.1 了解腎臟內科醫學領域的相關疾病。

10.1.2.2 了解腎臟相關疾病的致病機轉、症狀及併發症的正確處置與鑑別診斷。

10.1.2.3 了解慢性透析病患的日常照護、併發症處理、各項實驗室指標、藥物及透析處方調整、飲食調整等等。

10.1.2.4 了解腎臟移植的照護及相關知識。

10.1.2.5 了解腎臟病理切片的判讀及其臨床意義。

10.1.2.6 了解腎臟科藥物的使用及明瞭其副作用。

10.1.2.7 了解病患進入長期透析可能面對的的生理心理、社會及家庭的壓力。

10.1.3 從工作中學習與成長：能夠具備評估現行醫療照護內容，經過終身、自我學習，吸收科學實證資料並評判資料之可靠性與在病人的適用性，從而改善病患照護，

亞東紀念醫院

文件編號	制定單位	名稱	版本	頁次/總頁
	腎臟內科	住院醫師訓練計畫暨核心能力手冊	9	10/25

追求醫療品質改善。

10.1.3.1 應用實證醫學精進腎臟科相關疾病的處置與鑑別診斷。

10.1.3.2 能夠精進實驗室檢查及影像檢查判讀的能力。

10.1.3.3 藉由期刊論文報告、病例報告及主持腎臟科會議來精進醫學知識及照護病人能力。

10.1.3.4 藉由參與腎臟科科內研究、論文寫作及腎臟科學會報告來精進腎臟科學知識及研究能力。

10.1.3.5 對於本科知識能不斷的自我更新改進。

10.1.4 人際關係及溝通技巧：能有良好的人際關係與溝通技能以便與病人、家屬、同儕及醫療團隊進行資訊交換與溝通，建立團隊合作及良好的傾聽、表達與同理心。

10.1.4.1 能擁有良好的人際關係與技巧與同儕及醫療團隊互動進行資訊交換與溝通合作。

10.1.4.2 能展現良好的人際關係與技巧，建立並維持醫病關係。

10.1.4.3 尊重不同文化、種族、信仰、情緒、及各年齡層的病患以及其他醫療團隊成員。

10.1.4.4 展現有效的傾聽技巧，並能以語言、非語言、書寫及其他能力來進行溝通及提供資訊。

10.1.5 專業素養：能展現負責任、尊重、紀律、與愛心之專業態度，堅守醫學倫理原則及對各種病人能包容跨文化間差異；對病人年齡、性別、種族、宗教差異具一定的理解與敏感度。

10.1.5.1 於工作場合、醫療服務及學術上能展現負責的態度。

10.1.5.2 於醫療作業及學術活動上能積極參與，準時出席的紀律的表現。

10.1.5.3 具備基本的敬業精神，例如：按時工作、穿著適當、適當且詳盡的交接班、準時且誠實地完成病歷記錄等。

10.1.5.4 接受任務與職責的指派，並願意治療每一位當班時所接到的病患。

10.1.5.5 尊重病患及家屬的意願安排診療計畫。

10.1.5.6 對所有病人能一視同仁，不因病人年齡、性別、種族、宗教差異而不同。

10.1.5.7 對病患、家屬、員工、其他臨床相關人員能保持尊重的態度。保護同僚、家屬、病患的權益與隱私。

10.1.5.8 能隨時設身處地為病患、病患家屬、同僚、及會診者著想。

10.1.5.9 能避免醫療行銷與醫藥廣告對醫療行為的影響。

10.1.5.10 良好的自我情緒管理。

10.1.5.11 了解醫師所應具備的醫學倫理素養與醫療法律觀念。

10.1.6 制度下的臨床工作：能夠認知健康照護制度與體系之運作及緣由，有效整合所有資源以提供適切醫療照護；著重病患安全並避免系統性錯誤，檢討各項醫療決策及操作內容，評估系統資源內容減少系統性錯誤。

10.1.6.1 明瞭、取得、適當地運用並有效整合所有資源，以提供病人最佳的醫療

亞東紀念醫院

文件編號	制定單位	名稱	版本	頁次/總頁
	腎臟內科	住院醫師訓練計畫暨核心能力手冊	9	11/25

照護。

10.1.6.2 評估相關的醫療資訊、資源提供者以及醫療體系，著重病患安全並避免錯誤。

10.1.6.3 在不影響醫療品質下，能兼顧到醫療照護成本效益與資源分配。

10.1.6.4 明瞭不同醫療執業模式與照護系統，並妥善的應用來照護每一位病患。

10.1.6.5 幫助病患能受到適切而妥善的後續醫療照護。

10.1.6.6 指出醫療照護體系的不當並施行可能的改善方案。

10.2 了解長期透析患者相關福利補助，並提供協助。核心課程訓練安排—培養六大核心能力

10.2.1 醫學知識技術與病人照顧

10.2.1.1 主持並參與腎臟內科晨會、期刊討論會、病例討論會、住診教學、建構並精進腎臟內科知識。

10.2.1.2 在主治醫師帶領的醫療團隊中，協助並參與指導實習醫學生及住院醫師照護腎臟科病人，教學相長。

10.2.1.3 參與血液透析室及腹膜透析室迴診，進而學習透析病人之照護及相關知識。

10.2.1.4 在主治醫師指導下，完成腎臟科日常照會及緊急照會，學習各種腎臟疾病之處理。

10.2.1.5 固定讀書會研讀腎臟科核心書籍。

10.2.1.6 跟隨主治醫師了解病人疾病診斷、檢查、相關併發症及出院後照顧等處理。

10.2.2 從工作中學習與成長

10.2.2.1 利用期刊討論會報告，能夠對臨床上遇到狀況提出可以回答的問題，能有效使用各種資訊搜尋工具，並有能力整理並保存獲得的醫療資訊。

10.2.2.2 參與腎臟科科內研究、論文寫作及腎臟醫學會報告來精進腎臟科學知識及研究能力。

10.2.3 溝通技巧

10.2.3.1 在照護病人過程中，學習面對病人及家屬，表現出願意傾聽且合宜的態度，並能用病人聽得懂的話耐心解釋、釐清問題及表現同理心。

10.2.3.2 在擔任病房總醫師訓練期間，學習有效且適切地與護理師或相關醫療領域人員溝通，以達到團隊照護的目標。

10.2.3.3 在指導實習醫師及住院醫師的過程中，學習如何與較資淺醫師溝通並有效傳達指導內容。

10.2.3.4 在腎臟科照會訓練期間，學習與非本科醫師溝通並能合作照護病人。

10.2.3.5 利用期刊或病例討論會，學習如何清楚有條理地報告，將內容有效地傳達給與會人員。

亞東紀念醫院

文件編號	制定單位	名稱	版本	頁次/總頁
	腎臟內科	住院醫師訓練計畫暨核心能力手冊	9	12/25

10.2.4 專業素養

10.2.4.1 透過臨床照護，能展現誠實負責認真照顧病人，以病人的利益為優先的工作態度，且能發現在醫療照顧中出現的醫療倫理問題，並尋求幫助。

10.2.4.2 利用個案討論模擬如何處理醫療不良事件。

10.2.5 制度下臨床工作

10.2.5.1 經由腎臟內科及透析室訓練，了解健保相關制度及社會福利資源。

10.2.5.2 透過跨科討論會與跨領域討論會，能與醫療相關人員合作。

10.2.5.3 透過臨床照護，能遵循現行院內感染管制規則、病人安全目標、醫療品質及健保給付等相關規範。

10.3 核心能力要求(詳見核心能力考核表)

10.3.1 醫學知識與病人照護

10.3.1.1 能協助指導實習醫學生、住院醫師，與主治醫師形成醫療團隊，共同照護病人。

10.3.1.2 了解各種腎臟疾病、酸鹼平衡、電解質異常、藥物中毒等的診斷與處置，並且具有指導實習醫學生及住院醫師之能力。

10.3.1.3 照會能力

(1) 第四年住院醫師：在主治醫師指導下，能及時回覆照會並做適當建議。

(2) 第五年住院醫師：熟悉腹膜透析病患的照護及相關併發症的處置。

10.3.1.4 透析病人照護

(1) 第四年住院醫師：熟悉血液透析病患的照護及相關併發症的處置。

(2) 第五年住院醫師：熟悉腹膜透析病患的照護及相關併發症的處置。

10.3.1.5 熟悉血漿交換術及血液灌流術病患的照護及相關併發症的處置。

10.3.1.6 能獨立且正確地放置雙腔靜脈導管及執行超音波檢查。

10.3.1.7 腎臟移植：(第五年住院醫師)了解腎臟移植之適應症、禁忌症、併發症及相關抗排斥藥物之原理及副作用。

10.3.1.8 腎臟病理

(1) 第四年住院醫師：了解基本腎臟病理診斷。

(2) 第五年住院醫師：具備判讀腎臟病理切片的能力。

10.3.2 從工作中學習與成長

10.3.2.1 能正確地報告期刊論文並應用與臨床照護。

10.3.2.2 在兩年訓練期間需完成一篇腎臟醫學會口頭論文報告或撰寫一篇腎臟科論文。

10.3.2.3 積極參與腎臟內科研究，能了解研究的理念及基本架構。

亞東紀念醫院

文件編號	制定單位	名稱	版本	頁次/總頁
	腎臟內科	住院醫師訓練計畫暨核心能力手冊	9	13/25

10.3.3 溝通技巧

- 10.3.3.1 能向病患及家屬做合宜的溝通與病情解釋。
- 10.3.3.2 能協助病患或家屬正確填寫及解釋首次透析同意書、透析模式同意書、各類相關治療同意書。
- 10.3.3.3 能夠就病人照護與護理師或其他醫療領域人員做適切及有效的溝通。
- 10.3.3.4 能夠與各級別醫師及他科醫師維持良好的同儕關係。

10.3.4 制度下臨床工作

- 10.3.4.1 熟悉腎臟科醫師工作內容，了解透析室的運作。
- 10.3.4.2 了解腎臟科及透析室之醫療品質指標並熟悉評鑑標準。
- 10.3.4.3 了解腎臟科特殊藥物及透析相關健保給付規定。
- 10.3.4.4 熟悉腎臟科重大傷病，殘障手冊及相關證明書之開立。
- 10.3.4.5 了解透析病患之相關社會福利補助。

10.3.5 基本臨床技術

- 10.3.5.1 兩年中完成雙腔導管置入術 50 例以上。
- 10.3.5.2 兩年中操作腎臟超音波檢查 30 例以上。
- 10.3.5.3 兩年中協助完成或判讀經皮腎臟病理切片 10 例以上。
- 10.3.5.4 兩年中完成腎臟科照會 100 例以上。

11. 考評及回饋機制：住院醫師考核，依本院住院醫師考核作業流程(W16330-01-005)辦理，由各訓練單位臨床教師就住院醫師之 Chart Review 知識、臨床技術及平時表現等項目每月品評成績，再經過科部主任複審後備查以作將來推薦及聘任參考。

11.1 每月考核

- 11.1.1 期初由住院醫師與臨床教師討論學習目標、方式，由臨床教師制定評估方法，並執行兩次(含)以上的前測後，將結果登錄於學習護照中。
- 11.1.2 期中以迷你臨床演練(Mini-CEX.tw)或操作技能直接觀察評估表(DOPS)評量，並視評量結果，針對不理想者，予以補強訓練。
- 11.1.3 期末由臨床教師針對住院醫師 Chart Review 知識(無 primary care 免評)、臨床技術及平時表現進行考核，評分標準各為 20%(0%)、20%(40%)及 60%，滿分為 100%。

11.2 年度考核

- 11.2.1 本院每半年執行一次住院醫師六大核心能力測驗，並將結果回饋給教學負責人，作為訓練參考。
- 11.2.2 年度考核項目，含住院醫師當年度各月成績考核、單項考核、主管總評、核心能力檢測及六大核心能力考核等；考核結果將作為人力資源處調整住院醫師職級與薪等之依據，於該員年資切實期滿一年後予以調整。
- 11.2.3 住院醫師年度考核結果，平均分數 70 分以上得予升級；平均分數介於 60 分~70 分者予以重訓；平均分數低於 60 分，或連續兩次考核為重訓者，予以退訓。

11.3 回饋機制

- 11.3.1 訓練中即時回饋：住院醫師進行臨床訓練、門、住診教學、各科核心課程

亞東紀念醫院

文件編號	制定單位	名稱	版本	頁次/總頁
	腎臟內科	住院醫師訓練計畫暨核心能力手冊	9	14/25

訓練、跨領域團隊照護訓練時，皆可隨時提問，由指導教師立即進行回饋，並記錄於門診教學記錄系統及住診教學記錄單、或電子學習護照中。

11.3.2 期末評量分數線上回饋：學員與教師雙向回饋，可經由電子學習護照系統，於完成護照撰寫與評核後，經系統自動開通權限供學員與教師檢視評核成績與回饋。

11.3.3 教學滿意度調查：受訓住院醫師於訓練期間藉由學習護照問卷，針對臨床教師、指導住院醫師提供之課程內容、上課方式進行滿意度調查，每季由各科部彙整回饋給各單位教學負責人及臨床教師，作為教學成效檢討之依據。

11.3.4 住院醫師座談會：定期召開各單位及全院性「住院醫師座談會」，住院醫師可就學習或工作上的意見提出檢討及建議，會後具體結論由主席裁定後，立即改善執行。

12. 輔導機制：住院醫師輔導機制，依本院住院醫師訓練輔導作業流程(W16330-01-008)辦理，設有下列管道進行訓練及生活輔導。

12.1 臨床訓練輔導：每月完成當月臨床訓練之後，應由臨床教師執行期末評量，並於學習護照給予考核成績及具體回饋，使住院醫師了解整體學習表現，以持續精進所學。

12.2 生活輔導：本院實施導生制度，每位住院醫師皆分配有一位生活導師，每月舉行一次「導生座談會」，藉以輔導住院醫師學習情形，並根據會議中住院醫師提出的意見進行即時回饋或協助改善。

12.3 訓練異常事件輔導

12.3.1 訓練單位發生下列情形之一，謂之訓練異常，應進行通報。

12.3.1.1 發生值班數(值勤時間)異常。學員值班以三天一班為原則，不得連續值班，違反前述規定視為異常。

12.3.1.2 每日照護床數異常。學員每日照護床數依訓練科別不同，有不同規定，違反前述規定視為異常。

學員值班期間若未依訓練單位規定執行值班業務，情節重大者，視為異常。

12.3.1.3 照護 2 位以上主治醫師的病床數，視為異常。

12.3.1.4 臨床教師非原排定教師，視為異常。

12.3.1.5 臨床教師出國未交辦代理人或無法取得聯絡，視為異常。

12.3.1.6 導師出國未交辦代理人或無法取得聯絡，以致無法召開導生座談會，視為異常。

12.3.1.7 學員遲到、早退、出勤異常者，視為異常。

12.3.1.8 學員未依請假程序請假，視為異常。

12.3.1.9 學員態度不佳，有重大違規或影響醫院聲譽者，違反前述規定視為異常。

12.3.1.10 學員學習護照期末成績低於 70 分者，視為異常。

12.3.2 訓練異常通報流程

亞東紀念醫院

文件編號	制定單位	名稱	版本	頁次/總頁
	腎臟內科	住院醫師訓練計畫暨核心能力手冊	9	15/25

12.3.2.1 由通報人填寫「學員訓練異常通報單(W16330-01-008-01)」，提報教學室進行通報。

12.3.2.2 教學室收案後，由教學室填寫會辦意見，請事件關係人進行書面說明，並視事件情形，通知訓練相關負責人(導師、臨床教師、教學負責人或單位主管)進行書面說明。

12.3.2.3 學員訓練異常通報單經院長室核定後，由教學室回報通報者及相關單位處理結果。

12.3.2.4 通報單核定兩週後，由教學室追蹤輔導情形進行結案。

12.3.3 訓練異常通報事件輔導原則

12.3.3.1 發生 12.3.1 事件後，情節輕微者由訓練單位相關人員(如單位主管、臨床教師、生活導師等)進行輔導與改善。

12.3.3.2 情節重大違反醫院相關規章及管理辦法者，另依其規定提會討論之。

12.4 訓練異常通報事件依院方裁示進行後續處理。學習困難學員輔導

12.4.1 學習困難學員輔導通報機制：針對訓練成果不佳與困難學習各級學員，如發生下列狀況，設有學習困難通報輔導通報窗口，接受學員自我提報或相關訓練指導老師提報疑似案件，並給予輔導與必要之協助。

12.4.1.1 自認有學習困難或適應不良之學員。

12.4.1.2 身體或心理疾病影響學員之專業臨床表現。

12.4.1.3 從事臨床工作已對病患安全或其他醫療同仁工作產生不良影響經查證有具體負面評語。

12.4.1.4 違反醫學倫理之學員。

12.4.1.5 訓練期間整體表現成績低於七十分。

12.4.1.6 訓練期間曾接獲顧客抱怨負面投訴且經主管確認有違失。

12.4.2 學習困難學員危險等級評估基準

12.4.2.1 一級：具輕度困難之學員，所發生之問題及狀況並不嚴重或立即對病患、其他醫療同仁及學員本身的安全造成影響，也不會對於學員的整個訓練過程造成問題。由臨床教師或生活導師處理。

12.4.2.2 二級：具中度困難之學員，所發生之問題及狀況無法在等級一的處理得到解決或此狀況反覆發生，持續對病患、同儕或學員造成影響。

12.4.2.3 三級：具重度困難之學員，所發生之問題造成嚴重的問題，而且可預見對病患、同儕或學員本身造成顯著的危險，或是對學員往後的學習造成很大的影響。

12.4.3 學習困難學員通報流程

12.4.1.1 由通報人填寫「填寫學員學習困難通報表」，提報通報窗口。

12.4.1.2 經通報成案由專責聯絡窗口教學部，轉知相關專責窗口包含實習學生事務管理小組、畢業後一般醫學選配暨學員事務管理小組、各單位訓練計畫主持人或教學負責人，根據學習困難學員危險

亞東紀念醫院

文件編號	制定單位	名稱	版本	頁次/總頁
	腎臟內科	住院醫師訓練計畫暨核心能力手冊	9	16/25

等級評估分級。

- 12.4.1.3 若困難學員危險等級為一級，則由該訓練單位之臨床老師或生活導師共同擬定行動計畫，觀察及協助並於一個月後追蹤學員後續表現。若持續未改善，則危險等級提升為二級。
- 12.4.1.4 若困難學員危險等級為二級，經專責窗口評定轉知該學員之訓練計畫主持人、教學負責人、臨床教師、生活導師等組成輔導小組，擬定行動計畫，必要時得轉介員工協助方案(EAPs)，每月評估學習成果追蹤學員後續表現及再次評估個案等級，若持續未改善，則危險等級提升為三級。
- 12.4.1.5 若困難學員危險等級為三級，除通報本院院長(若為學生則另須通報該派訓學校主管)，另須召集訓練單位主管、教學部主管及相關人員召開個案討論會，討論是否展延學員訓練直到學員符合安全訓練條件，或予以終止訓練。

12.5 住院醫師抱怨及申訴管道暨輔導原則

12.5.1 住院醫師得在科會提出申訴。

12.5.2 住院醫師得向導師提出申訴，導師得第一線輔導處理。

12.5.3 住院醫師得在每季的住院醫師座談會提出意見反映。

13. 訓練計畫檢討改進機制

13.1 單位檢討：每季舉辦教學成效檢討會，請科內指導老師出席，共同就學員所受訓練之心得、評估結果及每年度專科醫師考照及格率、執行困難與待改進處，加以檢討與彙整意見，適時修正教學計畫。

全院檢討：教學部每年召開兩次計畫主持人暨教學負責人會議，檢視住院醫師訓練成果，並蒐集各科臨床教師意見後，列入會議記錄做為調整訓練計劃之參考。視情況提報醫學教育委員會及院務會議檢討與改進，適時修正訓練規劃。

14. 參考文件

14.1 台灣腎臟醫學會腎臟專科醫師甄審規則及學習護照

14.2 教學門診作業管理程序(P16330-01-004)

14.3 門診教學作業管理程序(P16330-01-012)

14.4 住診教學作業管理程序(P16330-01-013)

14.5 住院醫師考核作業流程(W16330-01-005)

14.6 住院醫師訓練輔導作業流程(W16330-01-008)

14.7 亞東紀念醫院學員學習困難輔導通報辦法

15. 使用表單

15.1 前測表單(住院醫師學習護照)

15.2 迷你臨床演練臺灣版(mini-CEX.tw)評估表(住院醫師學習護照)

15.3 操作技能直接觀察(DOPS)評估表(住院醫師學習護照)

15.4 期末評量考核表(住院醫師學習護照)

亞東紀念醫院

文件編號	制定單位	名稱	版本	頁次/總頁
	腎臟內科	住院醫師訓練計畫暨核心能力手冊	9	17/25

15.5 核心課程教學記錄單

15.6 住診教學紀錄單

15.7 教學門診紀錄表(門診教學記錄系統)

15.8 導生座談會紀錄單(住院醫師學習護照)

15.9 腎臟內科住院醫師核心能力考核表

(附表) 15.5 核心課程教學記錄單



亞東紀念醫院教學記錄單

主辦單位：

日期： 年 月 日 () 時間： 地

點：課程主題：

授課老

師：出席

人員：

內容摘要：

整理者：_____授課老師附簽：_____

亞東紀念醫院

文件編號	制定單位	名稱	版本	頁次/總頁
	腎臟內科	住院醫師訓練計畫暨核心能力手冊	9	18/25

(附表) 15.6 住診教學紀錄單

已徵得病患口頭同意教學 亞東紀念醫院住診教學記錄單(CbD)

日期	年 月 日	時間	時 分 至 時 分	地點	
科別		指導醫師		記錄	
被指導者	住院醫師(含 PGY)簽名		實習醫學生簽名		
<p>教學主題：(請圈選此次住診教學的教學主題，可複選，並摘要記錄教學內容於下表)</p> <p> <input type="checkbox"/> 病史及理學檢查 <input type="checkbox"/> 診斷 <input type="checkbox"/> 治療及用藥 <input type="checkbox"/> 病歷書寫 <input type="checkbox"/> 醫病關係及醫學倫理 <input type="checkbox"/> 實證醫學 <input type="checkbox"/> 其他(請說明)：_____ </p>					
學習目標：					
教學病例床號及病歷號		基本資料：(年齡、性別、)		入院主述或診斷	
病情概述：					

亞東紀念醫院

文件編號	制定單位	名稱	版本	頁次/總頁
	腎臟內科	住院醫師訓練計畫暨核心能力手冊	9	19/25

教學內容與主要討論重點

教學後學生須完成之作業

指導醫師回饋及簽名（含學習情形及回饋意見）：

亞東紀念醫院

文件編號	制定單位	名稱	版本	頁次/總頁
	腎臟內科	住院醫師訓練計畫暨核心能力手冊	9	20/25

(附表) 15.7 教學門診紀錄表

亞東紀念醫院_____科教學門診教學紀錄表

住院醫師 實習醫學生

教學時間	年 月 日(星期) : <input type="checkbox"/> 上午 <input type="checkbox"/> 下午	教學地點	
被指導醫師		主治醫師	
病人病情概述			
病歷號： 年齡： 性別：			
教學內容重點			
指導內容包括1.病史詢問、2.理學、神經學、精神、營養狀態檢查、3.生物、心理、社會及功能狀態評估、4.鑑別診斷、5實驗室及影像檢查、6.治療及衛教、7.溝通技巧及醫病關係之建立、8.醫學倫理與法律、9.實證醫學及醫療品質、10.其他			
指導老師總結與回饋			

亞東紀念醫院

文件編號	制定單位	名稱	版本	頁次/總頁
	腎臟內科	住院醫師訓練計畫暨核心能力手冊	9	21/25

(附表) 15.9 腎臟內科住院醫師核心能力考核表

腎臟內科第四年住院醫師

項目 (請於右側勾選分)		未達預期標準		接近 預期 標準	達到 預期 標準	超過預期標準	
		1	2	3	4	5	6
能協助指導實習醫學生、住院醫師，與主治醫師形成醫療團隊，共同照護病人							
病人 照 護	了解各種腎臟疾病、酸鹼平衡、電解質異常、毒藥物中毒等的診斷與處置，並且具有指導實習醫學生及住院醫師之能力。						
	第四年住院醫師：在主治醫師指導下，能及時回覆照會並做適當建議						
	第四年住院醫師：熟悉血液透析病患的照護及相關併發症的處置						
	熟悉血漿交換術病患的照護及相關併發症的處置						
	熟悉血液灌流術病患的照護及相關併發症的處置						
	能獨立且正確地執行腎臟超音波						
	第四年住院醫師：了解基本腎臟病理診斷						
從 工 作 中 學 習 與 成 長	能正確地報告期刊論文並應用與臨床照護						
	在兩年訓練期間需完成一篇腎臟醫學會口頭論文報告或撰寫一篇腎臟科論文						
	積極參與腎臟內科研究，能了解研究的理念及基本架構						
溝 通 技 巧	能向病患及家屬做合宜的溝通與病情解釋						
	能協助病患或家屬正確填寫及解釋首次透析同意書、透析模式同意書、各類相關治療同意書						
	能夠就病人照護與護理師或其他醫療領域人員做適切及有效的溝通						
	能夠與各級別醫師及他科醫師維持良好的同儕關係						

亞東紀念醫院

文件編號	制定單位	名稱	版本	頁次/總頁
	腎臟內科	住院醫師訓練計畫暨核心能力手冊	9	22/25

項目 (請於右側勾選評分)		未達預期標準		接近 預期 標準	達到 預期 標準	超過預期標準	
		1	2	3	4	5	6
制度下 臨床 工作	熟悉腎臟科醫師工作內容，了解透析室的運作						
	了解腎臟科及透析室之醫療品質指標並熟悉評鑑標準						
	熟悉醫院及透析室電腦軟硬體操作						
	了解腎臟科特殊藥物及透析相關健保給付規定						
	熟悉腎臟科重大傷病，殘障手冊及相關證明書之開立						
	了解透析病患之相關社會福利補助						
基本 臨床 技術	兩年內門診至少 24 診次						
	兩年內接受腎臟科照會至少 80 例						
	兩年內負責或指導腎臟科住院病人至少 100 例						
	兩年內負責或指導照顧常規血液透析病人月數至少四個月						
	兩年內照顧腹膜透析病人至少 50 人次						
	兩年內腎臟超音波檢查例數至少 100 例						
	兩年內協助完成經皮腎臟病理切片至少 20 例						
	兩年內暫時性導管(雙腔導管)置入例數至少 20 例						
	兩年內見習至少 AVF 1 例、AVG 1 例、PD 植管 2 例、Permcath 植入 2 例						
	兩年內見習血管通路 Percutaneous transluminal angioplasty 至少 3 例						
兩年中完成腎臟科照會 80 例以上							

(考核者)教學負責人簽名：_____

考核日期：_____

亞東紀念醫院

文件編號	制定單位	名稱	版本	頁次/總頁
	腎臟內科	住院醫師訓練計畫暨核心能力手冊	9	23/25

腎臟內科第五年住院醫師

項目 (請於右側勾選評分)		未達預期標準		接近 預期 標準	達到 預期 標準	超過預期標準	
		1	2	3	4	5	6
能協助指導實習醫學生、住院醫師，與主治醫師形成醫療團隊，共同照護病人							
病人 照護	了解各種腎臟疾病、酸鹼平衡、電解質異常、毒藥物中毒等的診斷與處置，並且具有指導實習醫學生及住院醫師之能力。						
	第五年住院醫師：具有獨立接受腎臟科照會及診斷處置的能力						
	第五年住院醫師：熟悉腹膜透析病患的照護及相關併發症的處置						
	熟悉血漿交換術病患的照護及相關併發症的處置						
	熟悉血液灌流術病患的照護及相關併發症的處置						
	能獨立且正確地執行腎臟超音波						
	第五年住院醫師：了解腎臟移植之適應症、禁忌症、併發症及相關抗排斥藥物之原理及副作用						
	第五年住院醫師：具備判讀腎臟病理切片的能力						
從 工作 中 學 習 與 成 長	能正確地報告期刊論文並應用與臨床照護						
	在兩年訓練期間需完成一篇腎臟醫學會口頭論文報告或撰寫一篇腎臟科論文						
	積極參與腎臟內科研究，能了解研究的理念及基本架構						
溝 通 技 巧	能向病患及家屬做合宜的溝通與病情解釋						
	能協助病患或家屬正確填寫及解釋首次透析同意書、透析模式同意書、各類相關治療同意書						
	能夠就病人照護與護理師或其他醫療領域人員做適切及有效的溝通						
	能夠與各級別醫師及他科醫師維持良好的同儕關係						

亞東紀念醫院

文件編號	制定單位	名稱	版本	頁次/總頁
	腎臟內科	住院醫師訓練計畫暨核心能力手冊	9	24/25

項目 (請於右側勾選評分)		未達預期標準		接近 預期 標準	達到 預期 標準	超過預期標準	
		1	2	3	4	5	6
制度 下 臨床 工作	熟悉腎臟科醫師工作內容，了解透析室的運作						
	了解腎臟科及透析室之醫療品質指標並熟悉評鑑標準						
	熟悉醫院及透析室電腦軟硬體操作						
	了解腎臟科特殊藥物及透析相關健保給付規定						
	熟悉腎臟科重大傷病，殘障手冊及相關證明書之開立						
	了解透析病患之相關社會福利補助						
基本 臨床 技術	兩年內門診至少 24 診次						
	兩年內接受腎臟科照會至少 80 例						
	兩年內負責或指導腎臟科住院病人至少 100 例						
	兩年內負責或指導照顧常規血液透析病人月數至少四個月						
	兩年內照顧腹膜透析病人至少 50 人次						
	兩年內腎臟超音波檢查例數至少 100 例						
	兩年內協助完成經皮腎臟病理切片至少 20 例						
	兩年內暫時性導管(雙腔導管)置入例數至少 20 例						
	兩年內見習至少 AVF 1 例、AVG 1 例、PD 植管 2 例、Permcath 植入 2 例						
	兩年內見習血管通路 Percutaneous transluminal angioplasty 至少 3 例						
兩年中完成腎臟科照會 80 例以上							

(考核者)教學負責人簽名：_____

考核日期：_____