

# 亞東紀念醫院 短期實習醫學生報到須知<sup>113.06修</sup>

一、報到(1)地點：亞東會館 B3 臨技中心(新北市板橋區南雅南路 2 段 122 之 23 號 B3  
(地圖如後附)

(2)報到時間：依實習起始日(周一)上午 8 時 00 分。

※注意：若遇實習首日為假日，報到日則順延至假日後的工作日。

二、因應疫情之規定：如報到信件說明(滾動式調整)

三、報到程序

(一)報到前人事資料填寫：於報到前 30 天至亞東醫院人資數位系統

([https://depart.femh.org.tw/hr/form\\_intern.aspx](https://depart.femh.org.tw/hr/form_intern.aspx))登錄本院實習人員資料卡，以利製作院內識別證件及員工編號。

※注意：如果亂碼請按檢視/重新整理即可；聯繫電話號碼(含室內、住家、緊急電話)以 10 個數字為原則；生日填寫年份為西元。

(二)報到日前以電子郵件方式將電子檔傳至承辦人信箱及當日攜帶文件：

下述第 1-2 點需於報到日前 1 周完成，電子檔上傳至 <https://forms.gle/iSMSqxBTKxS2525P9>

1. 線上基本課程「安全防護講習課程、感染管制課程、實習針扎課程、病人安全課程、資通安全課程、性平三法與跟騷防治及不法侵害」：

至本院職前訓練課程網站，請點選課程與學習資源/教學部課程專區/實習醫學生/新進短期實習醫學生職前訓練區/2024 年(<https://elearn.femh.org.tw>) 密碼為身分證字號

完成上述修課課程：請同學自行截圖完成之「必修課程時數紀錄查詢」畫面一張，上傳上課紀錄電子檔。步驟：我的學習護照/訓練紀錄查詢→截圖(課程修課狀態須為通過)

2. 體檢報告單電子檔(無體檢表將無法實習)：

檢附一年內公(私)立醫療單位之體檢證明含B型肝炎檢驗報告、水痘、麻疹與德國麻疹 IgG 抗體(Measles、Rubella、VZV)檢驗報告，或有曾經施打相關追加疫苗之證明(近一~兩年內)及六個月內胸部 X光檢查報告。實習單位若有其他體檢證明需求，將另以公函告知。

為防止實見習同學因職業性傷害而感染 B 型肝炎，請實見習同學來本院前，完成 B 型肝炎篩檢；凡非帶原者且未具有抗體者，必須施打疫苗，以維護自身安全，請於報到時出示證明或填具切結書。X 光報告有異常者需請醫師標註『非活動性肺結核』

填寫切結書者請注意若影響病人或自身健康問題須自負責任。

3. 繳交(個人)存摺封面電子檔上傳至(<https://reurl.cc/qkAeqn>)，以利隔月 28 日獎學金撥入。

4. 保險證明相關文件：

學生應向校方確認，是否將投保證明寄予本院教學室備查，若尚未寄出，請學生於報到當日繳交。

5. 請自備醫師袍

6. 響應環保議題請大家自行攜帶環保杯、環保筷

四、報到流程表：(疫情期間時間或實習人數不足將適度調整，下表僅供參考)

時間	地點	項目
08：00-10：45	亞東會館 B3 臨床技能教室	(1) 報到手續及福利說明 (2) 領取識別證 (3) 電子學習護照介紹 (4) 實習注意事項說明 (5) 醫囑系統使用說明 (6) 防治針扎實作練習及 (7) 團隊溝通及交班安全- TeamSTEPPS approach注意事項介紹
10：45-11：30	六樓醫學教育中心	置物櫃分配、環境及值班室介紹
13：00~	實習科部	至各科部指定地點報到

五、完成線上課程

1. 請於報日前 1 周完成線上基本課程，課程如下：

至本院職前訓練課程網站，請點選課程與學習資源/教學部課程專區/實習醫學生/新進短期實習醫學生職前訓練區/2024年課程(<https://elearn.femh.org.tw>)

\*密碼預設為身分證字號，請務必完成線上課程。

2. 完成上述修課課程，課程修課狀態須為通過。

3. 截圖上課紀錄電子檔上傳至<https://forms.gle/iSMSqxBTKxS2525P9>，步驟：我的學習護照/訓練紀錄查詢→截圖。

六、宿舍事宜：

1. 宿舍安排：統一由學校在學期開始日前向院方提出申請，原則上宿舍管理中心會在報到日前一周內以 e-mail 通知，請通過入住學員留意信箱。

2. 入住時間：依宿舍管理中心入宿信件報到通知(實習前一日，下午 12 點後可以辦理入住)。

3. 手續辦理地點：亞東會館(亞東會館新北市板橋區南雅南路 2 段 122 之 23 號 1F)，(02)8966-7000 分機 1166 邱小姐。【參閱十七點-交通】

4. 手續所需資料：身分證正反影本。

5. 須自備的物品(如：棉被、墊被、枕頭)

6. 請遵守入宿公約規定，如男女分層、分宿、不帶非入住人員入宿舍等。

7. 每月床位使用率未達 15 日(電梯門禁刷卡)無充分理由者，應將權利釋出供其他需求者

使用。

8. 離院日中午前要將房間清出，行李可以寄放在大廳。

#### 七、用餐訂餐須知：

1. 設有員工餐，需在訂餐前至本院出納組儲值餐費後，午晚餐於用餐日前 1 日中午 12 點前至訂餐系統線上訂餐。
2. 訂餐系統入徑：Intra→生活連結→員工餐訂餐系統  
<https://docleave.femh.org.tw/mealOrder/Login.aspx>
3. 取餐及用餐地點:北棟新大樓 B1(美食區旁) (掃描 QR 碼取餐)。

#### 八、通訊系統使用方法說明：

##### ● 公務機撥打-僅能撥 MVPN 及院內分機，不能撥外線：

1. 撥打分機：8+分機號碼
2. 撥打公務機：8+MVPN 號碼(簡碼 4 碼)
3. 撥打總機：8+8888

##### ● 院內桌機撥打

1. 撥打分機：分機號碼
2. 撥打公務機：8+MVPN 號碼(簡碼 4 碼)
3. 撥打總機：9

#### 九、請假規範：

1. 請假需至系統申請並填寫<https://forms.office.com/r/t30d8Pyeeq?origin=lprLink>，由實習單位臨床教師、教學部主任核准，始完成申請請假手續。如遇特殊情況，可口頭先向臨床教師或科總醫師請假，事後仍須循正常程序完成請假手續。
2. 病假及公假需提出證明文件。病假須主動告知臨床教師或科內總醫師、科內同仁，且同步通知教學室承辦人，以利通知家長。
3. 實習學生國定假日及紀念日休假原則依照本院人力資源處公告之國定假日行事曆(含新北市政府公告之颱風假)。
4. 實習期間若有身體不適請務必就近先行告知臨床教師、總醫師(請撥 9 由總機代撥或撥 MVPN) 並於上班時間，洽巫尚喬先生分機 1041，羅慈玲小姐分機 2086；非上班時間，可由社群群組或私人訊息與業務承辦人反應，由院方給予妥善安排及協助。

#### 十、值班規範：

1. 依照各科部規定安排進行夜間實習(至晚上 10 點)或過夜值班(至隔天早上 8 點)，每週一次，並須遵照各科部值班實習須知
2. 值班室鑰匙及值班手機請事先洽各科秘書領取

#### 十一、學習護照：

1. 電子學習護照系統登入入徑：Intra→登入帳號密碼→教學研究→電子學習護照→登入帳

號密碼。

2. 需完成本院規定之學習護照，並依護照課程總計項目填寫各項紀錄名稱筆數，已達電子學習護照撰寫 100%完成率。
3. 填寫電子學習護照為訓練期程迄日內完成填寫，超過期限將無法再新增或刪除任何紀錄。

## 十二、 考核表：

如您為高雄醫學大學生，請於各科訓練結束後自行列印校方規定之考核表，給予臨床教師、住院醫師及總醫師評核

[https://drive.google.com/drive/folders/19LY\\_0\\_9I7yn4fm166QR2QeAi0dNkfzQz?usp=drive\\_link](https://drive.google.com/drive/folders/19LY_0_9I7yn4fm166QR2QeAi0dNkfzQz?usp=drive_link)

## 十三、 教學部教學活動課程：每月教學部辦理各項教學活動

- **每週五早上舉行全院教學活動(必須參加)**
  - **每週四中午舉行一般基礎醫學課程**，由院內各科主治醫師，教授一般醫學課程，課程包含內科、外科、婦科、兒科、重症醫學、急症醫學、影像醫學、感染管制、倫理與法律、醫學新知、醫用台語等系列課程。
  - **每月一次週三中午黑與白的對話-胸部X光片影像判讀課程**
  - **每月一次週四中午全院跨領域團隊照護案例教學課程(必須參加)**
  - **雙月一次週三中午舉行全人醫療繼續教育課程**
1. 一般基礎醫學課程：每週四中午 12:40-13:20於 10 樓第二教室舉行。
  2. 胸部 X 光判讀課程：每月一次週三中午12:40-13:20 於 10 樓第二教室舉行。
  3. 全人醫療繼續教育課程：雙月一次周三中午 12:40-13:20於 10 樓第二教室舉行。
  4. 全院跨領域團隊照護案例教學課程：每月一次週四中午 12:40-13:20 於 10 樓第二教室舉行。
  5. 臨床技能訓練課程：每月公告於 intra→教學與研究→亞東醫院進階臨床技術訓練課程報名系統，需事前於系統報名。
  6. 實證醫學訓練課程：每月公告於 intra→教學與研究→亞東醫院實證醫學課程報名系統，需事前報名。

※教學活動課程召開型式及地點以教學室當月公告為主。

## 十四、 其他注意事項：

1. 來院相關表單如住診教學紀錄單(CbD)、教學紀錄單請至教學部網頁表單下載區或電子學習護照頁面下載。
2. 有刀房外套、處方集需要者可向教學室領取。
3. 換科前三天應主動與下一輪訓練科別聯絡。

4. 於當科實習訓練後完成電子學習護照繕打，其護照完成率應為 100%。
5. 訓練異常通報機制：值班數異常、值勤數異常、照顧床數異常、遲到、早退、出勤異常、未依規定請假、態度不佳，有不符合專業行為、重大違規或影響醫院聲譽者、從事臨床工作已對病患安全或其他醫療同仁工作產生不良影響經查證有具體負面評語、訓練期間曾接獲顧客抱怨負面投訴且經主管確認有違失等議題。或與『大學校院辦理新制醫學系醫學生臨床實習實施原則』規定之實習規範不符時，將啟動訓練異常通報。另訂有學習困難通報機制，可依醫院相關規定辦理。
6. 若有未盡事宜依據當時院方**規定辦理**。

#### 十五、 離院

1. 於離院前 1 日至亞東會館 B2 人力資源處領取離院手續單，依離院單上洽辦單位辦理離院手續並繳回識別證。
2. 至 6 樓教學室繳回相關文件處方集、刀房外套等及查核電子實習護照是否完成。

#### 十六、 聯絡資訊

1. 教學部報到事宜諮詢：  
亞東紀念醫院教學室巫尚喬先生(醫院南棟舊大樓六樓教學室，02-7728-1041)  
亞東紀念醫院教學室羅慈玲小姐(醫院南棟舊大樓六樓教學室，02-7728-2086)
2. 亞東紀念醫院教學部網頁：亞東紀念醫院首頁>教學與研究>教學部>實習醫學生訓練<https://depart.femh.org.tw/meded/new/default.html>

#### 十七、 交通

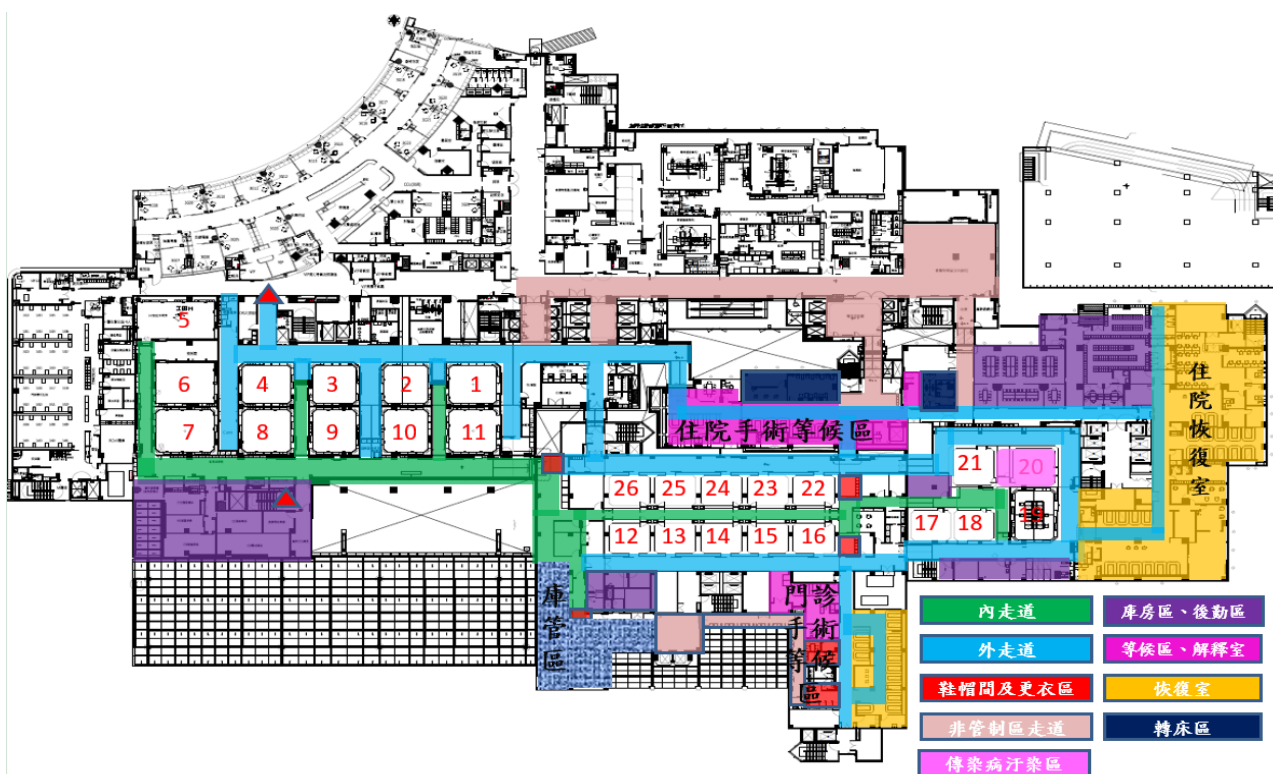
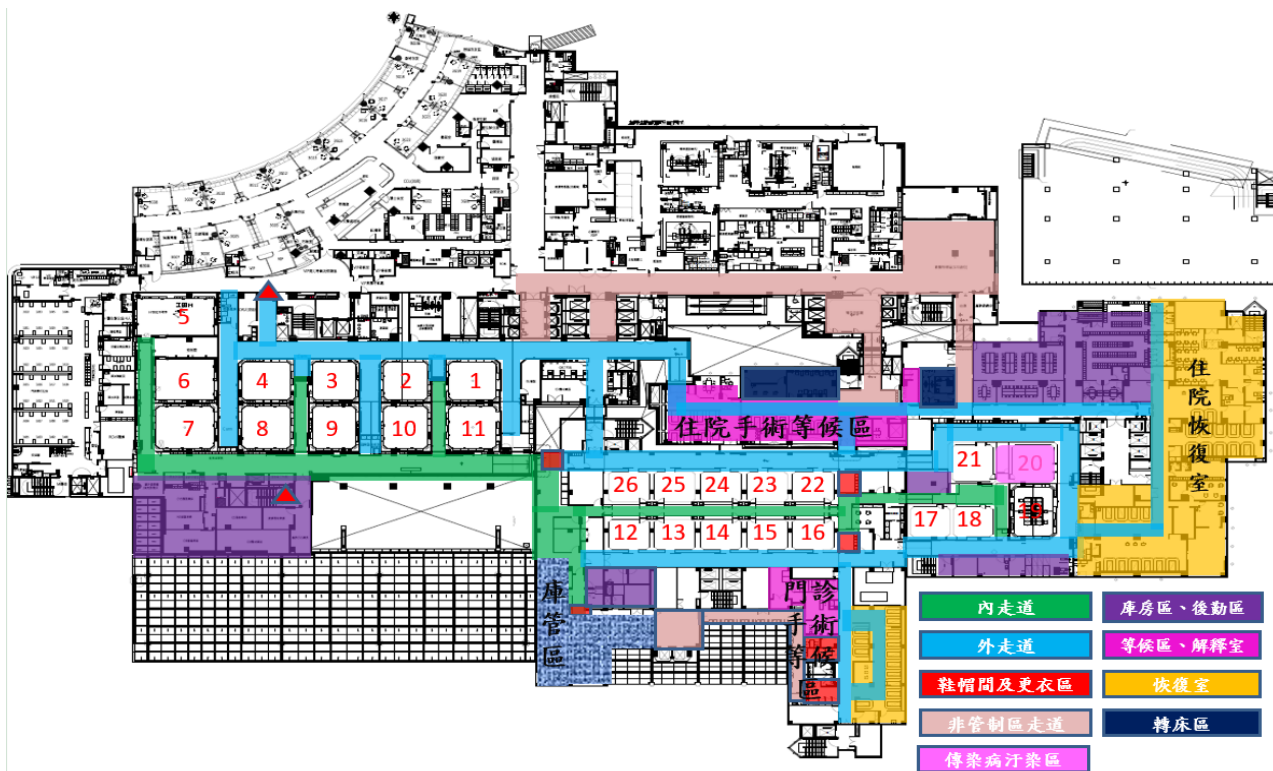
1. 醫院：可搭捷運板南線至亞東醫院站 3 號出口左轉直走向左看為醫院。
2. 亞東會館(宿舍)：台北捷運板南線至亞東醫院站 2 號出口往前走右手邊為亞東會館，至 7-11 前巷口右轉直走就是宿舍大門，至會館 1 樓櫃台辦理入住宿申請表、領取鑰匙，宿舍問題聯絡窗口(02)8966-7000 分機 1166 邱小姐。
3. 遠揚 3 期(宿舍)：先至上述亞東會館 1 樓櫃台辦理入住手續，後至遠揚 3 期入住。



## 亞東醫院病房區域命名說明

病房區	單位名稱
3G(CCU)	心血管加護中心
4D	婦產部
PICU/NICU	小兒加護病房
5F/G(MICU)	內科加護中心
5H(SICU)	外科加護中心
5D1	胸腔內科
6A	腎臟內科
6B	整合醫療內科
6D	一般醫學內科
7D	骨科部
7G	心臟血管內科
8D	胸腔內科
8G	肝膽胃腸科
9D2	精神科
9G	一般外科
10D	腫瘤暨血液科
10G	神經內外加護中心
11D	小兒部
11G	神經內科
12D	過敏免疫風濕科
12G	泌尿科
13G	整形外科
14	日間照護中心

# 手術室全區圖



# 實習醫學生—職前訓練 線上課程操作說明

線上課程 請於報到前完成

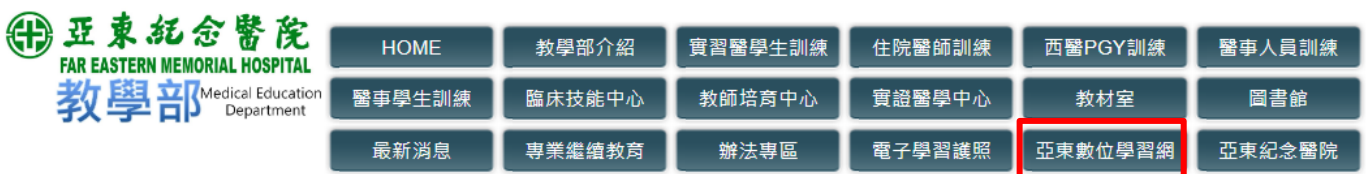
登入密碼：預設為身分證字號

(需於報到前30天至亞東醫院人資數位系統完成人事資料填寫後，始取得員工編號)

## Step1：進入本院教學部

(<https://depart.femh.org.tw/meded/new/default.html>)

→點選選亞東數位學習網



## Step2：登入帳號密碼

→帳號：員工編號，密碼：預設為身份證字號





### Step3：點選動作「報名」課程

→點選課程與學習資源/教學部課程專區/實習醫學生/新進短期實習醫學生職前訓練區/2024年課程



### Step4：完成播放課程內容及受測

- 課程播放閱讀：因影片系統設計問題，請不要將影片暫停或快轉(系統會當作你未看)，以免要重覆看很多次。
- 測驗及問卷：測驗須達到一定分數，才算通過，若該堂課有問卷，亦須完成課後問卷，才算完成。

課程標題	課程時間	狀態
- 課程內容		
(不予積點)E-learning實習醫學生感染管制課		✅ 完成
- 課後測驗		
感染管制-課後測驗		✅ 通過



## Step5：截圖上課證明繳交

→步驟：我的學習護照/訓練紀錄查詢→截圖(課程修課狀態須為通過)

截圖上課紀錄電子檔上傳至<https://forms.gle/iSMSqxBTKxS2525P9>，步驟：我的學習護照/訓練紀錄查詢→截圖(或列印/另存為PDF檔(橫向)/儲存)

我的學習護照

學習儀表板

待檢課程

測驗開卷中心

我的課表

訓練紀錄查詢

課程與學習資源

知識管理中心

社群討論區

報表專區

路徑：  
我的學習護照/訓練紀錄查詢

名稱	班次	學分	類型	修課時間	時數	適用	心選擇	修課時數	測驗分數	修課狀態	進修狀態	社群
實習醫學 生科乳課程	2023實習醫學 生科乳課程		線上課程	2023/07/17 23:17	0	選擇	選擇	00:19:54	滿分 1/1	通過	通過	
(不承辦) 點)E-learning 實習醫學 生科乳課程	E-learning 112 實習醫學 生科乳課程		線上課程	2023/07/18 18:16	0	選擇	選擇	04:52:48	滿分 4/4	通過	通過	
(不承辦) 點)E-learning 實習醫學 生科乳課程	(不承辦) 點)E-learning 實習醫學 生科乳課程		線上課程	2023/07/17 23:55	0	選擇	選擇	00:32:32	滿分 1/1	通過	通過	
(不承辦) 點)E-learning 實習醫學 生科乳課程	(不承辦) 點)E-learning 實習醫學 生科乳課程		線上課程	2023/07/18 18:22	0	選擇	選擇	01:22:12	滿分 1/1	通過	通過	
(不承辦) 點)E-learning 實習醫學 生科乳課程	(不承辦) 點)E-learning 實習醫學 生科乳課程		線上課程	2023/07/18 18:55	0	選擇	選擇	00:37:14	滿分 2/2	通過	通過	
(不承辦) 點)E-learning 實習醫學 生科乳課程	(不承辦) 點)E-learning 實習醫學 生科乳課程		線上課程	2023/07/17 23:19	0	選擇	選擇	00:20:04	滿分 1/1	通過	通過	

總數: 6 筆 | 每頁 10 筆

## 放棄B型肝炎疫苗注射及抽血檢查切結書

立切結書人\_\_\_\_\_自願放棄院方肝炎疫苗注射及抽血檢查，確知如遇針扎，有B肝危險之虞並明白其所可能帶來的傷害，在此同意自行負責並承擔所有一切傷害或意外的費用如自費注射HBIG，特立此切結書為憑，並交回勞安處存檔。

此 致

財團法人徐元智先生醫藥基金會亞東紀念醫院

立切結書人： (簽名)

身分證號碼：

員工編號：

單位名稱：

中華民國 年 月 日

P0694-03-001-06 2013-03-15

## 無意願接種水痘疫苗切結書

立切結書人\_\_\_\_\_經體檢報告內容顯示水痘抗體為陰性，仍自願放棄接種水痘疫苗，確知未接種疫苗之疾病風險，特立此切結書為憑。

此 致

財團法人徐元智先生醫藥基金會亞東紀念醫院

立切結書人： (簽名)

無意願接種原因(必填)：

身分證號碼：

員工編號：

訓練單位：

中華民國 年 月 日

## 無意願接種MMR疫苗切結書

立切結書人\_\_\_\_\_經體檢報告顯示麻疹與德國麻疹抗體為陰性，仍自願放棄接種MMR疫苗，確知未接種疫苗之疾病風險，特立此切結書為憑。

此 致

財團法人徐元智先生醫藥基金會亞東紀念醫院

立切結書人： (簽名)

無意願結種原因(必填)：

身分證號碼：

員工編號：

訓練單位：

中 華 民 國          年          月          日

備註：麻疹與德國麻疹皆為高傳染性，且於潛伏期就具傳染力的疾病，國內外嬰兒照護單位屢見麻疹院內感染，且醫護人員感染麻疹的風險是一般族群13倍，根據世界衛生組織(WHO)建議，針對醫療照護工作人員，提供MMR疫苗預防接種，以達到消除麻疹的目標。